



ประกาศองค์การบริหารส่วนตำบลบ้านแลง
เรื่อง ให้ใช้แผนอัตรากำลัง ๓ ปี (๒๕๕๕ - ๒๕๕๗)

ด้วยองค์การบริหารส่วนตำบลบ้านแลง ได้ดำเนินการจัดทำแผนอัตรากำลัง ๓ ปี (๒๕๕๕ - ๒๕๕๗) โดยคณะกรรมการพนักงานส่วนตำบลจังหวัดลำปาง (ก.อบต.จังหวัดลำปาง) ได้พิจารณาและมีมติให้ความเห็นชอบ ในการประชุมครั้งที่ ๙ /๒๕๕๔ เมื่อวันที่ ๒๒ กันยายน พ.ศ. ๒๕๕๔

เพื่อให้แผนอัตรากำลัง ๓ ปี (๒๕๕๕ - ๒๕๕๗) ขององค์การบริหารส่วนตำบลบ้านแลง เป็นเครื่องมือในการบริหารงานบุคคลขององค์กร ให้สามารถดำเนินการตามภารกิจขององค์การบริหารส่วนตำบลบ้านแลง ได้สำเร็จ ตามวัตถุประสงค์และมีประสิทธิภาพ จึงขอประกาศใช้ แผนอัตรากำลัง ๓ ปี (๒๕๕๕ - ๒๕๕๗) โดยมีผลใช้บังคับตั้งแต่วันที่ ๑ ตุลาคม พ.ศ. ๒๕๕๔ เป็นต้นไป

จึงประกาศให้ทราบโดยทั่วกัน

ประกาศ ณ วันที่ ๓ เดือน ตุลาคม พ.ศ. ๒๕๕๔

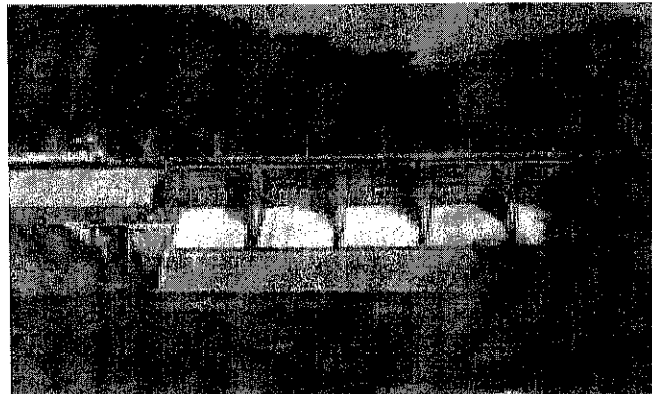
(ลงชื่อ)

(นางอัมพร เครือใหม่เป็งโต)

นายกองค์การบริหารส่วนตำบลบ้านแลง



แผนอัตรากำลัง ๓ ปี
ประจำปีงบประมาณ
พ.ศ. ๒๕๕๕ - ๒๕๕๗



องค์การบริหารส่วนตำบลบ้านแลง
อำเภอเมืองลำปาง จังหวัดลำปาง

คำนำ

องค์การบริหารส่วนตำบล เป็น องค์กรปกครองส่วนท้องถิ่นมีฐานะเป็นนิติบุคคล จัดตั้งขึ้นตามพระราชบัญญัติสภาตำบลและองค์การบริหารส่วนตำบล พ.ศ. ๒๕๓๗ และฉบับแก้ไขเพิ่มเติมถึงฉบับที่ ๕ พ.ศ. ๒๕๔๖ มีอำนาจและหน้าที่พัฒนาทางด้านเศรษฐกิจ สังคมและวัฒนธรรม และประกอบกับอำนาจหน้าที่ตามพระราชบัญญัติแผนและขั้นตอนการกระจายอำนาจให้แก่องค์กรปกครองส่วนท้องถิ่น พ.ศ. ๒๕๔๒

ดังนั้น องค์การบริหารส่วนตำบลบ้านแลง จะต้องจัดทำแผนอัตรากำลัง ๓ ปี พ.ศ. ๒๕๕๕ - ๒๕๕๗ ตามพระราชบัญญัติระเบียบการบริหารงานบุคคลส่วนท้องถิ่น พ.ศ. ๒๕๔๒ ให้สอดคล้องกับปริมาณงานตามอำนาจหน้าที่ และงบประมาณขององค์การบริหารส่วนตำบล ประกอบกับข้อ ๕ แห่งประกาศคณะกรรมการกลางพนักงานส่วนตำบล เรื่อง มาตรฐานทั่วไปเกี่ยวกับอัตราตำแหน่ง และมาตรฐานของตำแหน่งพนักงานส่วนตำบล และประกาศคณะกรรมการกลางพนักงานส่วนตำบล ลงวันที่ ๒๑ สิงหาคม ๒๕๔๕ การประกาศกำหนดหลักเกณฑ์การจัดทำแผนอัตรากำลังพนักงานส่วนตำบลองค์การบริหารส่วนตำบลบ้านแลง จึงได้จัดทำแผนอัตรากำลัง ๓ ปี เสนอความเห็นชอบต่อคณะกรรมการพนักงานส่วนตำบลจังหวัดลำปาง(ก.อบต.จังหวัดลำปาง) พิจารณาให้ความเห็นชอบและประกาศใช้ต่อไป

องค์การบริหารส่วนตำบลบ้านแลง

แผนอัตรากำลัง ๓ ปี
ประจำปีงบประมาณ พ.ศ. ๒๕๕๕ - ๒๕๕๗
องค์การบริหารส่วนตำบลบ้านแลง
อำเภอเมืองลำปาง จังหวัดลำปาง

สารบัญ

เรื่อง	หน้า
๑. หลักการและเหตุผล	๑
๒. วัตถุประสงค์	๒
๓. ขอบเขตและแนวทางในการจัดทำแผนอัตรากำลัง ๓ ปี	๓
๔. สภาพปัญหาความต้องการของประชาชนในเขตองค์การบริหารส่วนตำบลบ้านแลง	๔
๕. ภารกิจอำนาจหน้าที่ขององค์การบริหารส่วนตำบลบ้านแลง	๑๐
๖. ภารกิจหลักและภารกิจรอง	๑๑
๗. สรุปปัญหาและแนวทางในการบริหารงานบุคคล	๑๒
๘. โครงสร้างการกำหนดส่วนราชการ	๑๓
๙. ภาระค่าใช้จ่ายเกี่ยวกับเงินเดือนและประโยชน์ตอบแทนอื่น	๑๘
๑๐. แผนภูมิโครงสร้างการแบ่งส่วนราชการตามแผนอัตรากำลัง ๓ ปี	๒๐
๑๑. แนวทางการพัฒนาพนักงานส่วนตำบลบ้านแลง	๒๔
๑๒. ประกาศคุณธรรม จริยธรรมของพนักงานส่วนตำบลและลูกจ้าง	๒๕
ภาคผนวก	
- บัญชีแสดงการจัดคนลงสู่ตำแหน่งแผนอัตรากำลังใหม่	๒๖
- คำสั่งแต่งตั้งคณะกรรมการจัดทำแผนอัตรากำลัง	๒๘

แผนอัตรากำลัง ๓ ปี
ประจำปีงบประมาณ พ.ศ. ๒๕๕๕ - ๒๕๕๗
องค์การบริหารส่วนตำบลบ้านแลง
อำเภอเมืองลำปาง จังหวัดลำปาง

.....

๑. หลักการและเหตุผล

๑.๑ ตามประกาศคณะกรรมการกลางพนักงานส่วนตำบล (ก.อบต.) เรื่อง มาตรฐานทั่วไปเกี่ยวกับอัตรากำลัง และมาตรฐานของตำแหน่ง ลงวันที่ ๒๒ พฤศจิกายน ๒๕๔๔ ข้อ ๕ กำหนดให้คณะกรรมการพนักงานส่วนตำบล (ก.อบต.จังหวัด) กำหนดตำแหน่งพนักงานส่วนตำบลว่าจะมีตำแหน่งใด ระดับใด อยู่ในส่วนราชการใด จำนวนเท่าใด ให้คำนึงถึงภารกิจหน้าที่ความรับผิดชอบ ลักษณะงานที่ต้องปฏิบัติ ความยากและคุณภาพของงาน ปริมาณ ตลอดจนทั้งภาระค่าใช้จ่ายขององค์การบริหารส่วนตำบลที่จะต้องจ่ายในด้านบุคคล โดยให้องค์การบริหารส่วนตำบลจัดทำแผนอัตรากำลังของพนักงานส่วนตำบล เพื่อใช้ในการกำหนดตำแหน่ง โดยความเห็นชอบของคณะกรรมการพนักงานส่วนตำบล (ก.อบต.จังหวัด) ทั้งนี้ให้เป็นไปตามหลักเกณฑ์และวิธีการที่คณะกรรมการกลางพนักงานส่วนตำบล (ก.อบต.) กำหนด

๑.๒ คณะกรรมการกลางพนักงานส่วนตำบล (ก.อบต.) ได้มีมติเห็นชอบประกาศกำหนดการกำหนดตำแหน่งพนักงานส่วนตำบล โดยรัฐมนตรีว่าการกระทรวงมหาดไทยได้ลงนามประกาศ ณ วันที่ ๒๑ สิงหาคม ๒๕๔๕ กำหนดแนวทางให้องค์การบริหารส่วนตำบล จัดทำแผนอัตรากำลังขององค์การบริหารส่วนตำบล เพื่อเป็นกรอบในการกำหนดตำแหน่งและการใช้ตำแหน่งพนักงานส่วนตำบล โดยให้เสนอให้ คณะกรรมการพนักงานส่วนตำบล (ก.อบต.จังหวัด) พิจารณาให้ความเห็นชอบ โดยได้กำหนดให้องค์การบริหารส่วนตำบล แต่งตั้งคณะกรรมการจัดทำแผนอัตรากำลัง วิเคราะห์อำนาจหน้าที่และภารกิจขององค์การบริหารส่วนตำบล วิเคราะห์ความต้องการกำลังคน วิเคราะห์การวางแผนการใช้กำลังคน จัดทำกรอบอัตรากำลัง และกำหนดหลักเกณฑ์และเงื่อนไขในการกำหนดตำแหน่งพนักงานส่วนตำบลตามแผนอัตรากำลังที่จัดทำขึ้นครั้งแรก

๑.๓ ตามประกาศคณะกรรมการพนักงานส่วนตำบลจังหวัดลำปาง เรื่อง หลักเกณฑ์และเงื่อนไขเกี่ยวกับการบริหารงานบุคคลขององค์การบริหารส่วนตำบล ได้กำหนดหลักเกณฑ์และวิธีปฏิบัติที่ได้กำหนดไว้ตามมาตรฐานทั่วไป ตามข้อ ๑.๑ และตามประกาศกำหนด ตามข้อ ๑.๒ ซึ่งคณะกรรมการกลางพนักงานส่วนตำบล (ก.อบต.) ได้ให้ความเห็นชอบแล้วในการประชุมคณะกรรมการกลางพนักงานส่วนตำบล (ก.อบต.) ครั้งที่ ๕/๒๕๔๕ เมื่อวันที่ ๕ กรกฎาคม ๒๕๔๕ และผู้ว่าราชการจังหวัดลำปางในฐานะประธานคณะกรรมการพนักงานส่วนตำบลจังหวัดลำปาง ได้ลงนามเมื่อวันที่ ๒๐ พฤศจิกายน ๒๕๔๕

๑.๔ จากหลักการและเหตุผลดังกล่าว องค์การบริหารส่วนตำบลบ้านแลง จึงได้จัดทำแผนอัตรากำลัง ๓ ปี สำหรับปีงบประมาณ พ.ศ. ๒๕๕๕ - ๒๕๕๗

๒. วัตถุประสงค์

๒.๑ เพื่อให้องค์การบริหารส่วนตำบลบ้านแลง มีโครงสร้างการแบ่งงานและระบบงานที่เหมาะสม ไม่ซ้ำซ้อน

๒.๒ เพื่อให้องค์การบริหารส่วนตำบลบ้านแลง มีการกำหนดตำแหน่ง การจัดอัตรากำลัง โครงสร้างให้เหมาะสมกับอำนาจหน้าที่ขององค์การบริหารส่วนตำบล ตามพระราชบัญญัติสภาตำบลและองค์การบริหารส่วนตำบล พ.ศ.๒๕๓๗ แก้ไขเพิ่มเติมจนถึง (ฉบับที่ ๕) พ.ศ.๒๕๔๖ และตามพระราชบัญญัติกำหนดแผนและขั้นตอนการกระจายอำนาจให้องค์การบริหารส่วนท้องถิ่น พ.ศ.๒๕๔๒

๒.๓ เพื่อให้คณะกรรมการพนักงานส่วนตำบล (ก.อบต.จังหวัด) สามารถตรวจสอบการกำหนดตำแหน่งและการใช้ตำแหน่งพนักงานส่วนตำบลว่าถูกต้องเหมาะสมหรือไม่

๒.๔ เพื่อเป็นแนวทางในการดำเนินการวางแผนการใช้อัตรากำลัง การพัฒนาบุคลากรขององค์การบริหารส่วนตำบลบ้านแลง ให้เหมาะสม

๒.๕ เพื่อให้องค์การบริหารส่วนตำบลบ้านแลง สามารถวางแผนอัตรากำลัง ในการบรรจุแต่งตั้งพนักงานส่วนตำบล เพื่อให้การบริหารงานขององค์การบริหารส่วนตำบลบ้านแลง เกิดประโยชน์ต่อประชาชน เกิดผลสัมฤทธิ์ต่อภารกิจตามอำนาจหน้าที่มีประสิทธิภาพ มีความคุ้มค่าสามารถลดขั้นตอนการปฏิบัติงาน และมีการลดภารกิจและยุบเลิกหน่วยงานที่ไม่จำเป็น การปฏิบัติภารกิจสามารถตอบสนองความต้องการของประชาชนได้เป็นอย่างดี

๒.๖ เพื่อให้องค์การบริหารส่วนตำบลบ้านแลงสามารถควบคุมภาระค่าใช้จ่ายด้านการบริหารงานบุคคลให้เป็นไปตามที่กฎหมายกำหนด

๓. ขอบเขตและแนวทางในการจัดทำแผนอัตรากำลัง ๓ ปี

คณะกรรมการจัดทำแผนอัตรากำลังขององค์การบริหารส่วนตำบลบ้านแลง ซึ่งมีนายกองค์การบริหารส่วนตำบลบ้านแลงเป็นประธานเห็นสมควรให้จัดทำแผนอัตรากำลัง ๓ ปี โดยให้มีขอบเขตนี้อาครอบคลุมในเรื่องต่างๆ ดังต่อไปนี้

๓.๑ วิเคราะห์ภารกิจ อำนาจหน้าที่ความรับผิดชอบขององค์การบริหารส่วนตำบลบ้านแลง ตามพระราชบัญญัติสภาพัฒนาการและองค์การบริหารส่วนตำบล พ.ศ.๒๕๓๗ และที่แก้ไขเพิ่มเติมจนถึง (ฉบับที่ ๕) พ.ศ.๒๕๔๖ และตามพระราชบัญญัติกำหนดแผนและขั้นตอนการกระจายอำนาจให้องค์กรปกครองส่วนท้องถิ่น พ.ศ.๒๕๔๒ ตลอดจนกฎหมายอื่น ให้สอดคล้องกับแผนพัฒนาเศรษฐกิจและสังคมแห่งชาติ แผนพัฒนาจังหวัด แผนพัฒนาอำเภอ แผนพัฒนาตำบล นโยบายของรัฐบาล นโยบายของนายกองค์การบริหารส่วนตำบล และสภาพปัญหาของตำบลบ้านแลง

๓.๒ กำหนดโครงสร้างการแบ่งส่วนราชการภายในและการจัดระบบงาน เพื่อรองรับภารกิจ ตามอำนาจหน้าที่ความรับผิดชอบ ให้สามารถแก้ปัญหาของตำบลบ้านแลง ได้อย่างมีประสิทธิภาพ

๓.๓ กำหนดตำแหน่งในสายงานต่างๆ จำนวนตำแหน่ง และระดับตำแหน่งให้เหมาะสมกับภาระหน้าที่ความรับผิดชอบ ปริมาณงานและคุณภาพของงาน รวมทั้งสร้างความก้าวหน้าในสายอาชีพของกลุ่มงานต่างๆ

๓.๔ จัดทำกรอบอัตรากำลัง ๓ ปี โดยภาระค่าใช้จ่ายด้านการบริหารงานบุคคลที่นำมาจากรายได้ไม่รวมเงินอุดหนุนต้องไม่เกินร้อยละ ๔๐ ของงบประมาณรายจ่าย

๓.๕ ให้นักงานส่วนตำบลทุกคน ได้รับการพัฒนาความรู้ความสามารถ อย่างน้อยปีละ ๑ ครั้ง

๔. สภาพปัญหา ความต้องการของประชาชนในเขตองค์การบริหารส่วนตำบลบ้านแลง

ก. ด้านโครงสร้างพื้นฐานและสภาพทางเศรษฐกิจและสังคม

๑. ด้านโครงสร้างพื้นฐาน

๑.๑ ที่ตั้งและอาณาเขต

ที่ทำการองค์การบริหารส่วนตำบลบ้านแลง ตั้งอยู่ที่เลขที่ ๒๙๔ หมู่ที่ ๒ บ้านสบมาย ตำบลบ้านแลง อำเภอเมืองลำปาง จังหวัดลำปาง ๕๒๐๐๐ ซึ่งอยู่ทางทิศเหนือของอำเภอเมืองลำปางระยะทางห่างจากที่ว่าการอำเภอเมืองลำปาง ประมาณ ๓๓ กิโลเมตร ตามถนนทางหลวง สายลำปาง - งาว และถนนทางหลวงสายลำปาง - กี้วลม

๑.๒ พื้นที่

เขตพื้นที่ของตำบลบ้านแลง มีประมาณ ๒๑๐.๖๕ ตารางกิโลเมตร หรือประมาณ ๑๓๑,๖๕๕.๕๖ ไร่ คิดเป็นร้อยละ ๒๘.๕๒ ของพื้นที่ทั้งอำเภอ (อำเภอเมืองลำปาง มีพื้นที่ ๑,๑๕๖.๖๒๓ ตารางกิโลเมตร) โดยจำแนกพื้นที่ออกเป็น ๔ ลักษณะ ดังนี้

๑) พื้นที่ที่อยู่อาศัยและที่สาธารณะประโยชน์ ประมาณ ๑,๘๐๐ ไร่ คิดเป็นร้อยละ ๑ ของจำนวนพื้นที่ทั้งตำบล

๒) พื้นที่ป่าสงวนแห่งชาติ (ป่าแม่ยางและป่าแม่อาจ) ประมาณ ๑๗๖,๖๘๗ ไร่ คิดเป็นร้อยละ ๘๖ ของจำนวนพื้นที่ทั้งตำบล

๓) พื้นที่สวนป่าขององค์การอุตสาหกรรมไม้ (อป.) ประมาณ ๒๐,๕๒๒ ไร่ คิดเป็นร้อยละ ๑๐ ของจำนวนพื้นที่ทั้งตำบล

๔) พื้นที่เพาะปลูกทางการเกษตร ประมาณ ๗,๑๖๙ ไร่ คิดเป็นร้อยละ ๓ ของจำนวนพื้นที่ทั้งตำบล

๑.๓ อาณาเขต

ทิศเหนือ	ติดต่อ	ตำบลบ้านดง อำเภอแม่เมาะ ตำบลเมืองมาย (บ้านแม่เงิน - บ้านไผ่งาม) ตำบลบ้านสา อำเภอแจ้ห่ม จังหวัดลำปาง รวมระยะทางทิศเหนือ ประมาณ ๑๔ กิโลเมตร
ทิศตะวันออก	ติดต่อ	ตำบลบ้านดง อำเภอแม่เมาะ จังหวัดลำปาง รวมระยะทางทิศตะวันออก ประมาณ ๙ กิโลเมตร
ทิศใต้	ติดต่อ	ตำบลบ้านเสด็จ (บ้านทรายมูล - บ้านจำค่า) อำเภอเมืองลำปาง จังหวัดลำปาง รวมระยะทางทิศใต้ ประมาณ ๙ กิโลเมตร
ทิศตะวันตก	ติดต่อ	ตำบลบ้านบุญนาพัฒนา (บ้านบุญนา - บ้านแลง) อำเภอเมืองลำปาง จังหวัดลำปาง รวมระยะทางทิศตะวันตก ประมาณ ๙ กิโลเมตร

๑.๔ ภูมิประเทศ

ลักษณะภูมิประเทศตำบลบ้านแลง มีลักษณะเป็นที่ราบสูง พื้นที่ส่วนใหญ่เป็นป่าสวนแห่งชาติ และเขตป่าเศรษฐกิจขององค์การอุตสาหกรรมป่าไม้ (ออป.) มีแม่น้ำลำห้วยที่สำคัญไหลผ่าน ได้แก่ แม่น้ำลำห้วยแม่มาย ลำห้วยแม่อาจ และลำห้วยแม่ปง

๑.๕ จำนวนหมู่บ้าน / ประชากร / รายชื่อกำนัน - ผู้ใหญ่บ้าน

หมู่ที่	ชื่อหมู่บ้าน	จำนวนครัวเรือน	จำนวนประชากร			รายชื่อกำนัน - ผู้ใหญ่บ้าน
			ชาย (คน)	หญิง (คน)	รวม (คน)	
๑	หัวทุ่ง	๑๘๒	๒๗๒	๒๖๕	๕๓๗	นายกัมพล กาวิตา
๒	สนามาย	๒๓๖	๒๓๓	๒๓๕	๔๖๘	นายบุญเทียม ป้ออินเครือ
๓	ศรีปริดา ฯ	๒๘๙	๓๘๕	๓๗๓	๗๕๘	นายพจน์ ชมภูแก้ว
๔	แม่อาจ	๒๓๖	๓๓๐	๓๓๙	๖๖๙	นายปัญญา เรืองยศ
๕	บ้านตง	๒๒๔	๓๗๓	๓๗๒	๗๔๕	นายสมศักดิ์ คำอ้ายปวน
๖	แตะ	๑๒๖	๑๙๐	๑๗๓	๓๖๓	นายทองคำ เมหา
๗	ปู่จ้อย	๘๓	๑๗๐	๑๓๕	๓๐๕	นายช่วย ใจจิต
๘	แม่อาจน้ำล้อม	๒๕๔	๔๑๗	๔๓๕	๘๕๒	นายมงคล ณ ลำปาง
๙	หาดเขียว	๒๑๑	๓๐๐	๒๗๓	๕๗๓	นายศรีมา เป็นเครือ
๑๐	วังยม	๑๐๘	๑๗๒	๑๗๙	๓๕๑	นายอำนาจ ผืนธรรมครึ่ง
๑๑	หลวง	๒๙๐	๔๙๔	๔๘๓	๙๗๗	นายสะอาด เป็นกล
๑๒	สวนป่า - หนองปง	๙๔	๑๖๓	๑๙๒	๓๕๕	นางกมลรัตน์ สุกใส
รวมทั้งหมดจำนวน		๒,๓๓๓	๓,๔๙๙	๓,๔๕๔	๖,๙๕๓	

๒. ข้อมูลทางด้านเศรษฐกิจ

๒.๑ ด้านประกอบอาชีพ

ประชากรส่วนใหญ่ประกอบอาชีพรับจ้างเป็นอาชีพหลัก รองลงมาประกอบอาชีพภาคเกษตรกรรม โดยมีรายได้เฉลี่ยประมาณ ๒๓,๐๐๐ บาท / ครัวเรือน / ปี และสำหรับหมู่ที่ ๙ บ้านหาดเขียว มีรายได้มาจากการจับสัตว์น้ำ การทำแพ และเรือหางยาวท่องเที่ยว

๒.๒ ด้านหน่วยธุรกิจ

- ๑) ปั้มน้ำมัน (ปั้มหลอด) จำนวน ๓ แห่ง
- ๒) ร้านค้า จำนวน ๖๙ แห่ง
- ๓) ร้านอาหาร จำนวน ๑ แห่ง
- ๔) ร้านซ่อมรถ จำนวน ๑ แห่ง
- ๕) ร้านน้ำแข็ง จำนวน ๑ แห่ง
- ๖) ร้านทำผม จำนวน ๒ แห่ง

๓) ร้านก๋วยเตี๋ยว	จำนวน	๔	แห่ง
๔) โรงงานบดแร่ดินขาว	จำนวน	๑	แห่ง
๕) ร้านแก๊ส	จำนวน	๕	แห่ง
๑๐) ร้านค้าเฟอร์นิเจอร์	จำนวน	๑	แห่ง
๑๑) เสาสัญญาณ	จำนวน	๒	แห่ง

๓. ข้อมูลทางด้านสังคม

๓.๑ ด้านการศึกษา

๓.๑.๑ โรงเรียนมัธยมประจำตำบล จำนวน ๑ โรงเรียน

๑) โรงเรียนเมืองมายวิทยา หมู่ที่ ๑๑

๓.๑.๒ โรงเรียนประถมศึกษา จำนวน ๔ โรงเรียน

๑) โรงเรียนบ้านหัวทุ่ง หมู่ที่ ๑

๒) โรงเรียนสภามายสามัคคีวิทยา หมู่ที่ ๒

๓) โรงเรียนบ้านวัดศรีปรีदानุเคราะห์ หมู่ที่ ๓

๔) โรงเรียนบ้านแม่อาจ หมู่ที่ ๔

๓.๑.๓ ศูนย์พัฒนาเด็กเล็ก จำนวน ๖ แห่ง

๑) ศูนย์พัฒนาเด็กเล็กบ้านหัวทุ่ง

๒) ศูนย์พัฒนาเด็กเล็กบ้านสภามาย

๓) ศูนย์พัฒนาเด็กเล็กบ้านศรีปรีदानุ

๔) ศูนย์พัฒนาเด็กเล็กบ้านแม่อาจ

๕) ศูนย์พัฒนาเด็กเล็กบ้านดง

๖) ศูนย์พัฒนาเด็กเล็กบ้านแตะ

๓.๑.๔ ศูนย์คอมพิวเตอร์ประจำตำบล จำนวน ๑ แห่ง

ตั้งอยู่ที่ ณ ที่ทำการองค์การบริหารส่วนตำบลบ้านแลง

๓.๑.๕ ศูนย์ถ่ายทอดเทคโนโลยีประจำตำบล จำนวน ๑ แห่ง

ตั้งอยู่ที่ ณ ที่ทำการองค์การบริหารส่วนตำบลบ้านแลง

๓.๒ ด้านสถาบันและองค์กรทางศาสนา

๓.๒.๑ วัดและสำนักสงฆ์ จำนวน ๘ แห่ง

๑) วัดพระบาทเมืองมาย หมู่ที่ ๒

๒) วัดศรีปรีदानุเคราะห์ หมู่ที่ ๓

๓) วัดแม่อาจ หมู่ที่ ๔

๔) วัดบ้านดง	หมู่ที่ ๕
๕) วัดป่าพรหมภิรมย์	หมู่ที่ ๖
๖) สำนักสงฆ์บ้านปู่จ้อย	หมู่ที่ ๗
๗) วัดหาดเขียว	หมู่ที่ ๘
๘) วัดหลวงเมืองมาย	หมู่ที่ ๑๑

๓.๒.๒ โบสถ์คริสต์ จำนวน ๒ แห่ง

๑) โบสถ์คริสต์บ้านสวนป่า - หนองปง	หมู่ที่ ๒
๒) โบสถ์คริสต์บ้านดง	หมู่ที่ ๕

๓.๓ ด้านสาธารณสุข

๑) โรงพยาบาลส่งเสริมสุขภาพตำบลสบมาย	จำนวน ๑ แห่ง
ซึ่งตั้งอยู่ในเขตพื้นที่บริการบ้านสบมาย โดยมีบุคลากรเจ้าหน้าที่สาธารณสุข	จำนวน ๕ คน
๒) โรงพยาบาลส่งเสริมสุขภาพตำบลจำค่า	จำนวน ๑ แห่ง
ซึ่งตั้งอยู่ในเขตพื้นที่บริการบ้านจำค่า โดยมีบุคลากรเจ้าหน้าที่สาธารณสุข	จำนวน ๕ คน
๓) อาสาสมัครสาธารณสุขประจำหมู่บ้าน	จำนวน ๑๗๗ คน

๓.๔ ด้านความปลอดภัยในชีวิตและทรัพย์สิน

ป้อมยามสายตรวจ ซึ่งตั้งอยู่ในเขตพื้นที่ หมู่ที่ ๒ บ้านสบมาย จำนวน ๑ แห่ง

๓.๕ ด้านกลุ่มมวลชนจัดตั้ง

๑) อาสาสมัครสาธารณสุข (อสม.)	จำนวน ๑๒ หมู่บ้าน	จำนวน ๑๗๗ คน
๒) อาสาสมัครป้องกันภัยฝ่าย (อภปร.)	จำนวน ๑๒ หมู่บ้าน	จำนวน ๑๗๗ คน

๔. ข้อมูลทางด้านบริการพื้นฐาน

๔.๑ ด้านการคมนาคม

โดยมีถนนสายหลักที่ติดต่อกับอำเภอตำบลใกล้เคียง และติดต่อระหว่างหมู่บ้าน

- ถนนสายลำปาง - กัวลม ระยะทาง ๑๔ กิโลเมตร เป็นถนนลาดยาง
- ถนนสายสบมาย - บ้านไผ่ ระยะทาง ๕ กิโลเมตร เป็นถนนลาดยาง
- ถนนสายวังยม - ด่านจำค่า ระยะทาง ๕.๑ กิโลเมตร เป็นถนนลาดยาง
- ถนนสายแม่อาจ - บ้านดง ระยะทาง ๑๑ กิโลเมตร เป็นถนนลาดยางแคบขิล
- ถนนสายศรีปริดา - แม่อาจ ระยะทาง ๔ กิโลเมตร เป็นถนนลาดยางแคบขิล
- ถนนสายเรียบคลองชลประทานกัวลม เป็นลูกรัง

๔.๒ การโทรคมนาคม

- ๑) ที่ทำการไปรษณีย์ จำนวน ๑ แห่ง
- ๒) โทรศัพท์สาธารณะประจำหมู่บ้าน จำนวน ๘ แห่ง
- ๓) โทรศัพท์ภายในบ้าน / โทรศัพท์มือถือ AIS / ๑.๒ call และดีแทค

๔.๓ การไฟฟ้า

ทุกหมู่บ้าน ในเขตพื้นที่ตำบลบ้านแลง มีไฟฟ้าใช้เกือบทุกครัวเรือน มีเพียงบางครัวเรือนที่ไฟฟ้าเข้าไม่ถึง และไม่มีไฟฟ้าใช้ ไฟฟ้าสาธารณะ (ไฟกิ่ง) ยังมีการติดตั้งไม่ทั่วถึง

๔.๔ แหล่งน้ำธรรมชาติ

โดยมีแหล่งน้ำผิวดินตามธรรมชาติที่สำคัญ ดังนี้

- ๑) แม่น้ำวัง ไหลผ่าน หมู่ที่ ๒ หมู่ที่ ๓ หมู่ที่ ๘ หมู่ที่ ๙ และหมู่ที่ ๑๒
- ๒) ลำห้วยแม่มาย ไหลผ่าน หมู่ที่ ๑ หมู่ที่ ๒ หมู่ที่ ๖ หมู่ที่ ๗ และหมู่ที่ ๑๑
- ๓) ลำห้วยแม่อาจ ไหลผ่าน หมู่ที่ ๓ หมู่ที่ ๔ หมู่ที่ ๕ หมู่ที่ ๘ และหมู่ที่ ๑๐
- ๔) ลำห้วยแม่ปง ไหลผ่าน หมู่ที่ ๖ และหมู่ที่ ๗
- ๕) หนองน้ำป่อแร่ หมู่ที่ ๑
- ๖) บ่อน้ำซับฟ้า หมู่ที่ ๔
- ๗) ห้วยหลวง หมู่ที่ ๕
- ๘) ห้วยลำปางหลวง หมู่ที่ ๙

โดยเฉพาะลำห้วยแม่มาย ลำห้วยแม่อาจ ลำห้วยแม่ปง ลำห้วยหลวง และลำห้วยลำปางหลวง มีสภาพที่ตื้นเขิน มีวัชพืชปกคลุมผิวน้ำ ระบายน้ำได้น้อย และเก็บกักน้ำในเขื่อนเพื่อไว้ใช้ในการอุปโภค - บริโภค ตลอดจน เพื่อการเกษตรกรรมแต่ไม่เพียงพอตลอดปี

๔.๕ แหล่งน้ำที่มนุษย์สร้างขึ้น

โดยมีแหล่งน้ำที่มนุษย์สร้างขึ้นที่สำคัญ ดังนี้

- ๑) บ่อน้ำตื้น จำนวน ๑๗๕ แห่ง
- ๒) บ่อโยก จำนวน ๗ แห่ง
- ๓) ฝ่ายคอนกรีตเสริมเหล็ก จำนวน ๗ แห่ง
- ๔) ฝ่ายหินก่อ จำนวน ๓ แห่ง
- ๕) ระบบประปาหมู่บ้าน จำนวน ๑๓ แห่ง
- ๖) เขื่อน จำนวน ๑ แห่ง

“เขื่อนกัวลม” เป็นแหล่งกักเก็บน้ำขนาดใหญ่ แต่จำนวนครัวเรือนและพื้นที่การเกษตรได้รับประโยชน์น้อย เนื่องจาก มีความแตกต่างระหว่างระดับน้ำและลักษณะภูมิประเทศที่สูงกว่า

๕. ทางด้านข้อมูลอื่น ๆ

๕.๑ ด้านทรัพยากรธรรมชาติในพื้นที่

ในเขตพื้นที่ตำบลบ้านแลง มีทรัพยากรทางธรรมชาติที่สำคัญ คือ “ป่าไม้” โดยมีป่าไม้ที่มีความสำคัญทางเศรษฐกิจ ได้แก่ ไม้สัก ไม้เต็ง ไม้รัง ไม้แดง และไม้ประดู่ และมี “สินแร่” ที่สำคัญทางธุรกิจ คือ แร่ดินขาว

ข. สภาพปัญหา ความต้องการ ของประชาชน

๑. สภาพปัญหาของพื้นที่ตำบลบ้านแลง

๑. ปัญหาด้านโครงสร้างพื้นฐาน

- ปัญหาการคมนาคมภายในหมู่บ้านไม่สะดวก
- ปัญหาการระบายน้ำ มีไม่เพียงพอ
- ปัญหาศูนย์เด็กเล็กประจำหมู่บ้านมีสภาพชำรุดทรุดโทรม
- ปัญหาการขาดแคลนไฟฟ้าในหมู่บ้าน
- ไม่มีเอกสารสิทธิ์ที่ดินทำกิน

๒. ปัญหาด้านเศรษฐกิจ

- ปัญหาขาดการส่งเสริมความรู้ทางด้านเทคโนโลยีด้านการเกษตร
- ปัญหาการว่างงาน
- ปัญหาราคาผลผลิตทางการเกษตรตกต่ำ

๓. ปัญหาด้านสังคม

- ปัญหาขาดการปรับปรุงภูมิทัศน์และส่งเสริมการท่องเที่ยวของตำบล
- ปัญหาความยากจน
- ปัญหาสวัสดิการสังคมยังไม่ได้รับการบริการเท่าที่ควร
- ปัญหาเด็กนักเรียนยากจนขาดทุนการศึกษา
- ปัญหาราชฎร อ่าน เขียนหนังสือไม่ได้

๔. ปัญหาด้านการเมือง การบริหาร

- ปัญหาบุคลากรไม่เพียงพอ
- ปัญหาวัสดุอุปกรณ์สำนักงานไม่เพียงพอ
- สถานที่ปฏิบัติงานคับแคบ

๕. ปัญหาด้านทรัพยากรธรรมชาติและสิ่งแวดล้อม

- ปัญหาไม่มีที่ทิ้งขยะถาวร
- ราษฎรไม่มีการปรับปรุงบำรุงดิน
- ปัญหาการบุกรุกทำลายป่า

๕. ภารกิจอำนาจหน้าที่ขององค์การบริหารส่วนตำบล

องค์การบริหารส่วนตำบลบ้านแลง มีอำนาจหน้าที่ขององค์การบริหารส่วนตำบล ตามพระราชบัญญัติสภาตำบลและองค์การบริหารส่วนตำบล พ.ศ.๒๕๓๗ แก้ไขเพิ่มเติมจนถึง (ฉบับที่ ๕) พ.ศ.๒๕๔๖ พระราชบัญญัติแผนและขั้นตอนการกระจายอำนาจให้องค์กรปกครองส่วนท้องถิ่น พ.ศ.๒๕๔๒ และรวมกฎหมายอื่น รวมถึงความต้องการของราษฎร และนโยบายของนายกองค์การบริหารส่วนตำบล ประกอบกับต้องดำเนินการให้สอดคล้องกับแผนพัฒนาเศรษฐกิจและสังคมแห่งชาติ แผนพัฒนาจังหวัด แผนพัฒนาอำเภอ แผนพัฒนาตำบล นโยบายของรัฐ และนโยบายของผู้บริหารท้องถิ่น ซึ่งต้องดำเนินการด้านต่าง ๆ ดังนี้

๕.๑ ด้านโครงสร้างพื้นฐาน มีภารกิจที่เกี่ยวข้อง ดังนี้

- (๑) จัดให้มีและบำรุงรักษาทางน้ำและทางบก
- (๒) การสาธารณสุข
- (๓) ให้มีและบำรุงรักษาทางระบายน้ำ
- (๔) ให้มีน้ำเพื่อการอุปโภค บริโภค และการเกษตร
- (๕) ให้มีและบำรุงไฟฟ้าหรือแสงสว่างโดยวิธีอื่น

๕.๒ ด้านส่งเสริมคุณภาพชีวิต มีภารกิจที่เกี่ยวข้อง ดังนี้

- (๑) ส่งเสริมการศึกษา ศาสนา และวัฒนธรรม
- (๒) ป้องกันโรคและระงับโรคติดต่อ
- (๓) การสังคมสงเคราะห์ และการพัฒนาคุณภาพชีวิตเด็ก สตรี คนชรา และผู้ด้อยโอกาส
- (๔) รักษาความสะอาดของถนน ทางน้ำ ทางเดิน และที่สาธารณะ
- (๕) การจัดให้มีสุสานและฌาปนสถาน
- (๖) ให้มีและบำรุงสถานที่ประชุม การกีฬา การพักผ่อนหย่อนใจและสวนสาธารณะ
- (๗) บำรุงและส่งเสริมการประกอบอาชีพของราษฎร

๕.๓ ด้านการจัดระเบียบชุมชนสังคม และการรักษาความสงบเรียบร้อยมีภารกิจที่เกี่ยวข้อง ดังนี้

- (๑) การส่งเสริมประชาธิปไตย ความเสมอภาค และสิทธิเสรีภาพของประชาชน
- (๒) การป้องกันและบรรเทาสาธารณภัย
- (๓) การรักษาความสงบเรียบร้อยและศีลธรรมอันดีของประชาชนในเขตองค์การบริหารส่วนตำบล

๕.๔ ด้านการวางแผน การส่งเสริมการลงทุน พาณิชยกรรมและการท่องเที่ยว มีภารกิจที่เกี่ยวข้อง ดังนี้

- (๑) จัดทำแผนพัฒนาองค์การบริหารส่วนตำบล และประสานการจัดทำแผนพัฒนาตำบลตามระเบียบที่คณะรัฐมนตรีกำหนด
- (๒) จัดตั้งและดูแลตลาดกลาง
- (๓) ส่งเสริมการท่องเที่ยว
- (๔) การพาณิชย์ การส่งเสริมการลงทุน และการทำกิจกรรมไม่ว่าจะดำเนินการเองหรือร่วมกับบุคคลอื่นหรือสหการ

๕.๕ ด้านการบริหารจัดการและการอนุรักษ์ทรัพยากรธรรมชาติและสิ่งแวดล้อม มีภารกิจที่เกี่ยวข้อง ดังนี้

- (๑) คุ้มครอง ดูแล และบำรุงรักษาป่าไม้ ที่ดิน ทรัพยากรธรรมชาติและสิ่งแวดล้อม

- (๒) กำจัดมูลฝอยและสิ่งปฏิกูล
- (๓) การจัดการสิ่งแวดล้อมและมลพิษต่างๆ

๕.๖ ด้านการศาสนา ศิลปวัฒนธรรม จารีตประเพณี ภูมิปัญญาท้องถิ่น มีภารกิจที่เกี่ยวข้อง ดังนี้

- (๑) การจัดการศึกษา
- (๒) บำรุงรักษาศิลปะ จารีตประเพณี ภูมิปัญญาท้องถิ่น และวัฒนธรรมอันดีของท้องถิ่น
- (๓) การส่งเสริมการกีฬา จารีตประเพณี และวัฒนธรรมอันดีงามของท้องถิ่น
- (๔) การศึกษา การทำนุบำรุงศาสนา และการส่งเสริมวัฒนธรรม

๕.๗ ด้านการบริหารจัดการและการสนับสนุนการปฏิบัติภารกิจของส่วนราชการ และองค์กรปกครองส่วนท้องถิ่น มีภารกิจที่เกี่ยวข้อง ดังนี้

- (๑) สนับสนุนสภาตำบลและองค์กรปกครองส่วนท้องถิ่นอื่นในการพัฒนาท้องถิ่น สนับสนุนหรือช่วยเหลือส่วนราชการหรือองค์กรปกครองส่วนท้องถิ่นอื่นในการพัฒนาท้องถิ่น
- (๒) ประสานและให้ความร่วมมือในการปฏิบัติหน้าที่ของสภาตำบล และองค์กรปกครองส่วนท้องถิ่นอื่น
- (๓) การแบ่งสรรเงินซึ่งตามกฎหมายจะต้องแบ่งให้แก่สภาตำบลและองค์กรปกครองส่วนท้องถิ่นอื่น
- (๔) การให้บริการแก่เอกชน ส่วนราชการ หน่วยงานของรัฐ รัฐวิสาหกิจ หรือองค์กรปกครองส่วนท้องถิ่นอื่น

ภารกิจทั้ง ๗ ด้านตามที่กฎหมายกำหนดจะสามารถดำเนินการแก้ไขปัญหาต่าง ๆ ขององค์การบริหารส่วนตำบลบ้านแลงได้ ซึ่งเป็นการสอดคล้องกับแผนพัฒนาเศรษฐกิจและสังคมแห่งชาติ แผนพัฒนาจังหวัด แผนพัฒนาอำเภอ และแผนพัฒนาองค์การบริหารส่วนตำบล นโยบายของรัฐบาล และนโยบายของนายกองค์การบริหารส่วนตำบลบ้านแลง :

๖. ภารกิจหลักและภารกิจรองที่ องค์การบริหารส่วนตำบลบ้านแลง จะดำเนินการ

องค์การบริหารส่วนตำบลบ้านแลง มีภารกิจหลักและภารกิจรองที่ต้องดำเนินการดังนี้
ภารกิจหลัก ที่จะต้องดำเนินการ ดังนี้

- ๑. การปรับปรุงโครงสร้างพื้นฐาน
- ๒. การพัฒนาสิ่งแวดล้อมและทรัพยากรธรรมชาติ
- ๓. การพัฒนาและส่งเสริมการท่องเที่ยว
- ๔. การพัฒนาการเมืองและการบริหาร
- ๕. การพัฒนาแหล่งน้ำ
- ๖. การพัฒนาคนและสังคม
- ๗. การพัฒนาเศรษฐกิจ

ภารกิจรอง ที่จะต้องดำเนินการ ดังนี้

- ๑. การฟื้นฟูวัฒนธรรมและส่งเสริมประเพณีท้องถิ่น
- ๒. การส่งเสริมการเกษตร
- ๓. การส่งเสริมและสนับสนุนอุตสาหกรรมในครัวเรือน

๔. การส่งเสริมสวัสดิการสังคม
๕. การป้องกันและบรรเทาสาธารณภัย
๖. การส่งเสริมการประกอบอาชีพของราษฎร
๗. การคุ้มครองดูแลรักษาทรัพย์สินอันเป็นสาธารณสมบัติของแผ่นดิน

๗. สรุปปัญหาและแนวทางในการกำหนดโครงสร้างส่วนราชการและกรอบอัตรากำลัง

องค์การบริหารส่วนตำบลบ้านแลง กำหนดโครงสร้างการแบ่งส่วนราชการออกเป็น ๓ ส่วน ได้แก่ สำนักงานปลัดองค์การบริหารส่วนตำบล ส่วนการคลัง และส่วนโยธา กำหนดให้มีกรอบอัตรากำลัง จำนวนทั้งสิ้น ๑๗ อัตรာ แต่เนื่องจากองค์การบริหารส่วนตำบลบ้านแลงมีภารกิจและปริมาณงานที่เพิ่มมากขึ้นจากเดิม และมีความต้องการใช้บุคลากรที่มีความชำนาญหรือเชี่ยวชาญเฉพาะด้าน ในการปฏิบัติภารกิจ ดังนั้น จึงต้องมีการกำหนดโครงสร้างและกำหนดกรอบอัตรากำลังให้สอดคล้องกับภารกิจและอำนาจหน้าที่ เพื่อที่จะให้สามารถแก้ไข้ปัญหาขององค์การบริหารส่วนตำบลบ้านแลงได้อย่างมีประสิทธิภาพ

๘. โครงสร้างการกำหนดส่วนราชการ

๘.๑ องค์การบริหารส่วนตำบล ได้ทำการวิเคราะห์ภารกิจและปริมาณงาน รวมทั้งสภาพปัญหาเกี่ยวกับการบริหารงานบุคคลในด้านต่าง ๆ เรียบร้อยแล้ว จึงนำผลการวิเคราะห์มาจัดทำกรอบโครงสร้างส่วนราชการ ได้ดังนี้

โครงสร้างตามแผนอัตรากำลังปัจจุบัน	โครงสร้างตามแผนอัตรากำลังใหม่	หมายเหตุ
<p>๑. สำนักปลัดองค์การบริหารส่วนตำบล</p> <p>๑.๑ ฝ่ายบริหารงานทั่วไป</p> <ul style="list-style-type: none"> - งานสารบรรณ - งานอำนวยการและข้อมูลข่าวสาร - งานบริหารงานบุคคล - งานเลือกตั้ง - งานตรวจสอบภายใน - งานควบคุมและส่งเสริมการท่องเที่ยว - งานรักษาความสงบภายใน <p>๑.๒ ฝ่ายนโยบายและแผน</p> <ul style="list-style-type: none"> - งานนโยบายและแผนพัฒนา - งานวิชาการ - งานงบประมาณ <p>๑.๓ ฝ่ายสารสนเทศและระบบคอมพิวเตอร์</p> <ul style="list-style-type: none"> - งานสารสนเทศและระบบคอมพิวเตอร์ - งานข้อมูลและการประชาสัมพันธ์ <p>๑.๔ ฝ่ายนิติการ</p> <ul style="list-style-type: none"> - งานกฎหมายและนิติกรรม - งานการดำเนินการทางคดีและศาลปกครอง - งานร้องเรียนร้องทุกข์และอุทธรณ์ - งานระเบียบการคลัง - งานข้อบัญญัติ อบต <p>๑.๕ ฝ่ายป้องกันและบรรเทาสาธารณภัย</p> <ul style="list-style-type: none"> - งานอำนวยการ - งานป้องกัน - งานช่วยเหลือฟื้นฟู - งานกู้ภัย 	<p>๑. สำนักปลัดองค์การบริหารส่วนตำบล</p> <p>๑.๑ ฝ่ายบริหารงานทั่วไป</p> <ul style="list-style-type: none"> - งานสารบรรณ - งานอำนวยการและข้อมูลข่าวสาร - งานบริหารงานบุคคล - งานเลือกตั้ง - งานตรวจสอบภายใน - งานควบคุมและส่งเสริมการท่องเที่ยว - งานรักษาความสงบภายใน <p>๑.๒ ฝ่ายนโยบายและแผน</p> <ul style="list-style-type: none"> - งานนโยบายและแผนพัฒนา - งานวิชาการ - งานงบประมาณ <p>๑.๓ ฝ่ายสารสนเทศและระบบคอมพิวเตอร์</p> <ul style="list-style-type: none"> - งานสารสนเทศและระบบคอมพิวเตอร์ - งานข้อมูลและการประชาสัมพันธ์ <p>๑.๔ ฝ่ายนิติการ</p> <ul style="list-style-type: none"> - งานกฎหมายและนิติกรรม - งานการดำเนินการทางคดีและศาลปกครอง - งานร้องเรียนร้องทุกข์และอุทธรณ์ - งานระเบียบการคลัง - งานข้อบัญญัติ อบต <p>๑.๕ ฝ่ายป้องกันและบรรเทาสาธารณภัย</p> <ul style="list-style-type: none"> - งานอำนวยการ - งานป้องกัน - งานช่วยเหลือฟื้นฟู - งานกู้ภัย 	

โครงสร้างตามแผนอัตรากำลังปัจจุบัน	โครงสร้างตามแผนอัตรากำลังใหม่	หมายเหตุ
<p>๑.๖ ฝ้ายสาธารณสุขและสิ่งแวดล้อม</p> <ul style="list-style-type: none"> - งานอนามัยและสิ่งแวดล้อม - งานส่งเสริมสุขภาพและสาธารณสุข - งานรักษาความสะอาด <p>๑.๗ ฝ้ายสวัสดิการและพัฒนาชุมชน</p> <ul style="list-style-type: none"> - งานพัฒนาศูนย์เด็กเล็ก - งานสวัสดิการสังคม - งานสุสานและฌาปนสถาน - งานพัฒนาชุมชน - งานจัดระเบียบชุมชน - งานการกีฬาและสันทนาการ <p>๑.๘ ฝ้ายสังคมสงเคราะห์</p> <ul style="list-style-type: none"> - งานสังคมสงเคราะห์ - งานพิทักษ์สิทธิเด็กและสตรี <p>๑.๙ ฝ้ายส่งเสริมอาชีพและพัฒนาสตรี</p> <ul style="list-style-type: none"> - งานส่งเสริมอาชีพและข้อมูลแรงงาน - งานพัฒนาสตรีและเยาวชน - งานสนับสนุนกิจกรรมของเด็กและสตรี - งานสวนสาธารณะ <p>๑.๑๐ ฝ้ายส่งเสริมการเกษตร</p> <ul style="list-style-type: none"> - งานส่งเสริมการเกษตร - งานส่งเสริมปศุสัตว์ 	<p>๑.๖ ฝ้ายสาธารณสุขและสิ่งแวดล้อม</p> <ul style="list-style-type: none"> - งานอนามัยและสิ่งแวดล้อม - งานส่งเสริมสุขภาพและสาธารณสุข - งานรักษาความสะอาด <p>๑.๗ ฝ้ายสวัสดิการและพัฒนาชุมชน</p> <ul style="list-style-type: none"> - งานพัฒนาศูนย์เด็กเล็ก - งานสวัสดิการสังคม - งานสุสานและฌาปนสถาน - งานพัฒนาชุมชน - งานจัดระเบียบชุมชน - งานการกีฬาและสันทนาการ <p>๑.๘ ฝ้ายสังคมสงเคราะห์</p> <ul style="list-style-type: none"> - งานสังคมสงเคราะห์ - งานพิทักษ์สิทธิเด็กและสตรี <p>๑.๙ ฝ้ายส่งเสริมอาชีพและพัฒนาสตรี</p> <ul style="list-style-type: none"> - งานส่งเสริมอาชีพและข้อมูลแรงงาน - งานพัฒนาสตรีและเยาวชน - งานสนับสนุนกิจกรรมของเด็กและสตรี - งานสวนสาธารณะ <p>๑.๑๐ ฝ้ายส่งเสริมการเกษตร</p> <ul style="list-style-type: none"> - งานส่งเสริมการเกษตร - งานส่งเสริมปศุสัตว์ 	

โครงสร้างตามแผนอัตรากำลังปัจจุบัน	โครงสร้างตามแผนอัตรากำลังใหม่	หมายเหตุ
<p>๒. ส่วนการคลัง</p> <p>๒.๑ ฝ่ายการเงิน</p> <ul style="list-style-type: none"> - งานการเงิน - งานรับเงิน-เบิกจ่ายเงิน - งานจัดทำฎีกาเบิกจ่ายเงิน - งานเก็บรักษาเงิน <p>๒.๒ ฝ่ายบัญชี</p> <ul style="list-style-type: none"> - งานการบัญชี - งานทะเบียนการคุมเบิกจ่ายเงิน - งานงบการเงินและงบทดลอง - งานแสดงฐานะทางการเงิน <p>๒.๓ ฝ่ายพัฒนาและจัดเก็บรายได้</p> <ul style="list-style-type: none"> - งานภาษีอากร ค่าธรรมเนียมและค่าเช่า - งานพัฒนารายได้ - งานควบคุมกิจการค้าและค่าปรับ - งานทะเบียนควบคุมและเร่งรัดรายได้ <p>๒.๔ ฝ่ายทะเบียนทรัพย์สินและพัสดุ</p> <ul style="list-style-type: none"> - งานทะเบียนทรัพย์สินและแผนที่ภาษี - งานพัสดุ - งานทะเบียนเบิกจ่ายวัสดุครุภัณฑ์และยานพาหนะ 	<p>๒. ส่วนการคลัง</p> <p>๒.๑ ฝ่ายการเงิน</p> <ul style="list-style-type: none"> - งานการเงิน - งานรับเงิน-เบิกจ่ายเงิน - งานจัดทำฎีกาเบิกจ่ายเงิน - งานเก็บรักษาเงิน <p>๒.๒ ฝ่ายบัญชี</p> <ul style="list-style-type: none"> - งานการบัญชี - งานทะเบียนการคุมเบิกจ่ายเงิน - งานงบการเงินและงบทดลอง - งานแสดงฐานะทางการเงิน <p>๒.๓ ฝ่ายพัฒนาและจัดเก็บรายได้</p> <ul style="list-style-type: none"> - งานภาษีอากรค่าธรรมเนียมและค่าเช่า - งานพัฒนารายได้ - งานควบคุมกิจการค้าและค่าปรับ - งานทะเบียนควบคุมและเร่งรัดรายได้ <p>๒.๔ ฝ่ายทะเบียนทรัพย์สินและพัสดุ</p> <ul style="list-style-type: none"> - งานทะเบียนทรัพย์สินและแผนที่ภาษี - งานพัสดุ - งานทะเบียนเบิกจ่ายวัสดุครุภัณฑ์และ ยานพาหนะ 	

โครงสร้างตามแผนอัตรากำลังปัจจุบัน	โครงสร้างตามแผนอัตรากำลังใหม่	หมายเหตุ
<p>๓. ส่วนโยธา</p> <p>๓.๑ ฝ่ายก่อสร้าง</p> <ul style="list-style-type: none"> - งานก่อสร้างและบูรณะถนน - งานก่อสร้างและบูรณะสภาพและโครงการพิเศษ - งานระบบข้อมูลและแผนที่เส้นทางคมนาคม - งานบำรุงรักษาเครื่องจักรและยานพาหนะ <p>๓.๒ ฝ่ายออกแบบและควบคุมอาคาร</p> <ul style="list-style-type: none"> - งานสถาปัตยกรรมและมัณฑศิลป์ - งานวิศวกรรม - งานประเมินราคา - งานควบคุมการก่อสร้างอาคาร - งานบริการข้อมูลและหลักเกณฑ์ - งานออกแบบ <p>๓.๓ ฝ่ายประสานสาธารณูปโภค</p> <ul style="list-style-type: none"> - งานประสานสาธารณูปโภคและกิจการประปา - งานขนส่งและวิศวกรรมจราจร - งานระบายน้ำ - งานจัดตั้งสถานที่ <p>๓.๔ ฝ่ายผังเมือง</p> <ul style="list-style-type: none"> - งานวางผังพัฒนาเมือง - งานควบคุมทางผังเมือง - งานสำรวจและแผนที่ - งานจัดรูปที่ดินและฟื้นฟูเมือง 	<p>๓. ส่วนโยธา</p> <p>๓.๑ ฝ่ายก่อสร้าง</p> <ul style="list-style-type: none"> - งานก่อสร้างและบูรณะถนน - งานก่อสร้างและบูรณะสภาพและโครงการพิเศษ - งานระบบข้อมูลและแผนที่เส้นทางคมนาคม - งานบำรุงรักษาเครื่องจักรและยานพาหนะ <p>๓.๒ ฝ่ายออกแบบและควบคุมอาคาร</p> <ul style="list-style-type: none"> - งานสถาปัตยกรรมและมัณฑศิลป์ - งานวิศวกรรม - งานประเมินราคา - งานควบคุมการก่อสร้างอาคาร - งานบริการข้อมูลและหลักเกณฑ์ - งานออกแบบ <p>๓.๓ ฝ่ายประสานสาธารณูปโภค</p> <ul style="list-style-type: none"> - งานประสานสาธารณูปโภคและกิจการประปา - งานไฟฟ้าสาธารณะ - งานระบายน้ำ - งานจัดตั้งสถานที่ <p>๓.๔ ฝ่ายผังเมือง</p> <ul style="list-style-type: none"> - งานวางผังพัฒนาเมือง - งานควบคุมทางผังเมือง - งานสำรวจและแผนที่ - งานจัดรูปที่ดินและฟื้นฟูเมือง 	

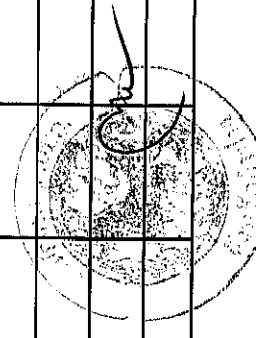
๘.๒ การวิเคราะห์การกำหนดตำแหน่ง องค์การบริหารส่วนตำบลบ้านแลง ได้วิเคราะห์ กำหนดภารกิจและนำผลการวิเคราะห์ตำแหน่งมา กรอกรายชื่อลงในกรอบอัตรากำลัง ๓ ปี ดังนี้

การวิเคราะห์การกำหนดตำแหน่ง กรอบอัตรากำลัง ๓ ปี (พ.ศ.๒๕๕๕ - ๒๕๕๗)

ส่วนราชการ	กรอบอัตรา กำลังเดิม	กรอบอัตรากำลังใหม่			เพิ่ม / ลด			หมายเหตุ
		๒๕๕๕	๒๕๕๖	๒๕๕๗	๒๕๕๕	๒๕๕๖	๒๕๕๗	
สำนักงานปลัด อบต.								
นำบริหารงาน อบต.๗ (ปลัด อบต.)	๑	๑	๑	๑	-	-	-	
เจ้าหน้าที่วิเคราะห์นโยบายและแผน ๓ - ๕/๖	๑	๑	๑	๑	-	-	-	
นักวิชาการเกษตร ๓ - ๕/๖	๑	๑	๑	๑	-	-	-	
นักพัฒนาชุมชน ๓ - ๕/๖	๑	๑	๑	๑	-	-	-	
เจ้าหน้าที่ระบบงานคอมพิวเตอร์ ๓ - ๕/๖	๑	๑	๑	๑	-	-	-	
บุคลากร ๓ - ๕/๖	๑	๑	๑	๑	-	-	-	
เจ้าหน้าที่บริหารงานทั่วไป ๓ - ๕/๖	๑	๑	๑	๑	-	-	-	
เจ้าพนักงานธุรการ ๒ - ๔/๕	๑	๑	๑	๑	-	-	-	
เจ้าพนักงานป้องกันและบรรเทาสาธารณภัย ๒ - ๔/๕	๑	๑	๑	๑	-	-	-	
ส่วนการคลัง								
นักบริหารงานคลัง ๗ (หัวหน้าส่วนการคลัง)	๑	๑	๑	๑	-	-	-	
นักวิชาการเงินและบัญชี ๓ - ๕/๖	๑	๑	๑	๑	-	-	-	
นักวิชาการคลัง ๓ - ๕/๖	-	๑	๑	๑	+ ๑	-	-	
นักวิชาการพัสดุ ๓ - ๕/๖	-	๑	๑	๑	+ ๑	-	-	
เจ้าพนักงานจัดเก็บรายได้ ๒ - ๔/๕	-	๑	๑	๑	+ ๑	-	-	
เจ้าพนักงานพัสดุ ๒ - ๔/๕	๑	๑	๑	๑	-	-	-	
ส่วนโยธา								
นักบริหารงานช่าง ๖ (หัวหน้าส่วนโยธา)	๑	๑	๑	๑	-	-	-	
นายช่างโยธา ๒ - ๔/๕	๑	๑	๑	๑	-	-	-	
รวม	๑๔	๑๗	๑๗	๑๗	+๓	-	-	

การใช้จ่ายเกี่ยวกับเงินต้นและประโยชน์ตอบแทนอื่น

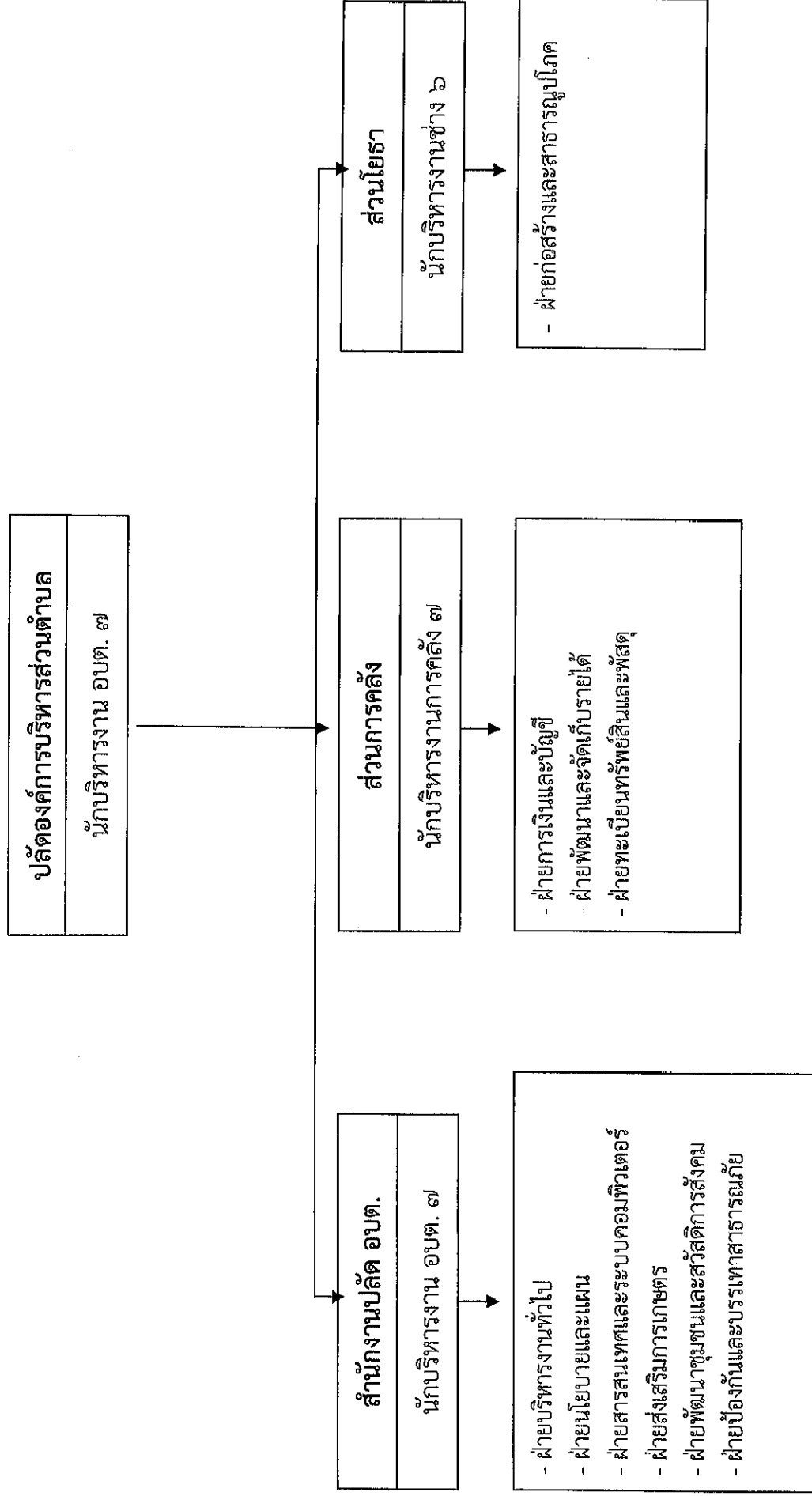
ที่	ชื่อสายงานทั้งหมด	ระดับ ตำแหน่ง	จำนวน ทั้งหมด	จำนวนที่มีอยู่ในปี ๒๕๕๔		กำลังคนที่ต้องการเพิ่ม		การใช้จ่ายที่เพิ่มขึ้น (๒)				การใช้จ่ายรวม (๓)		
				จำนวน คน	จำนวนเงิน (๑)	จำนวน	จำนวน	จำนวน	จำนวน	จำนวน	จำนวน	จำนวน	จำนวน	
๑	นักบริหารงาน อบต.๗ (ปรืด อบต.)	๗	๑	๒๕๙,๔๙๐	-	-	๑๑,๐๕๐	๑๑,๐๕๐	๑๑,๐๕๐	๑๑,๐๕๐	๑๑,๐๕๐	๑๑,๐๕๐	๑๑,๐๕๐	๑๑,๐๕๐
๒	เจ้าหน้าที่วิเคราะห์นโยบายและแผน ๓ - ๕/๖	๕	๑	๑๕๔,๐๙๐	-	-	๗,๕๖๐	๗,๕๖๐	๗,๕๖๐	๗,๕๖๐	๗,๕๖๐	๗,๕๖๐	๗,๕๖๐	๗,๕๖๐
๓	นักวิชาการเกษตร ๓ - ๕/๖	๕	๑	๑๒๕,๒๙๐	-	-	๖,๑๒๐	๖,๑๒๐	๖,๑๒๐	๖,๑๒๐	๖,๑๒๐	๖,๑๒๐	๖,๑๒๐	๖,๑๒๐
๔	เจ้าหน้าที่ระบบงานคอมพิวเตอร์ ๓ - ๕/๖	๕	๑	๑๒๒,๒๙๐	-	-	๖,๑๒๐	๖,๑๒๐	๖,๑๒๐	๖,๑๒๐	๖,๑๒๐	๖,๑๒๐	๖,๑๒๐	๖,๑๒๐
๕	นักพัฒนาชุมชน ๓ - ๕/๖	๕	๑	๑๓๑,๔๐๐	-	-	๖,๐๐๐	๖,๐๐๐	๖,๐๐๐	๖,๐๐๐	๖,๐๐๐	๖,๐๐๐	๖,๐๐๐	๖,๐๐๐
๖	เจ้าหน้าที่บริหารงานทั่วไป ๓ - ๕/๖	๕	๑	๑๑๖,๔๐๐	-	-	๕,๙๙๐	๕,๙๙๐	๕,๙๙๐	๕,๙๙๐	๕,๙๙๐	๕,๙๙๐	๕,๙๙๐	๕,๙๙๐
๗	บุคลากร ๓ - ๕/๖	๓	๑	๑๐๔,๙๙๐	-	-	๕,๙๙๐	๕,๙๙๐	๕,๙๙๐	๕,๙๙๐	๕,๙๙๐	๕,๙๙๐	๕,๙๙๐	๕,๙๙๐
๘	เจ้าหน้าที่งานธุรการ ๒ - ๕/๕	๓	๑	๑๐๔,๙๙๐	-	-	๕,๙๙๐	๕,๙๙๐	๕,๙๙๐	๕,๙๙๐	๕,๙๙๐	๕,๙๙๐	๕,๙๙๐	๕,๙๙๐
๙	เจ้าหน้าที่กองบินและบรรพบุรุษการคลัง ๒ - ๕/๕	๓	๑	๑๐๔,๙๙๐	-	-	๕,๙๙๐	๕,๙๙๐	๕,๙๙๐	๕,๙๙๐	๕,๙๙๐	๕,๙๙๐	๕,๙๙๐	๕,๙๙๐
๑๐	นักบริหารงานคลัง ๗ (หัวหน้าส่วนการคลัง)	๗	๑	๒๓๒,๙๙๐	-	-	๑๑,๕๒๐	๑๑,๕๒๐	๑๑,๕๒๐	๑๑,๕๒๐	๑๑,๕๒๐	๑๑,๕๒๐	๑๑,๕๒๐	๑๑,๕๒๐
๑๑	นักวิชาการเงินและบัญชี ๓ - ๕/๖	๕	๑	๑๓๕,๒๒๐	-	-	๗,๒๒๐	๗,๒๒๐	๗,๒๒๐	๗,๒๒๐	๗,๒๒๐	๗,๒๒๐	๗,๒๒๐	๗,๒๒๐
๑๒	นักวิชาการคลัง	๓-๕/๖	-	-	๑	๑	๑๑,๕๒๐	๑๑,๕๒๐	๑๑,๕๒๐	๑๑,๕๒๐	๑๑,๕๒๐	๑๑,๕๒๐	๑๑,๕๒๐	๑๑,๕๒๐
๑๓	นักวิชาการพัสดุ	๓-๕/๖	-	-	๑	๑	๑๑,๕๒๐	๑๑,๕๒๐	๑๑,๕๒๐	๑๑,๕๒๐	๑๑,๕๒๐	๑๑,๕๒๐	๑๑,๕๒๐	๑๑,๕๒๐
๑๔	เจ้าหน้าที่งานจัดเก็บรายได้	๒-๕/๕	-	-	๑	๑	๑๑,๕๒๐	๑๑,๕๒๐	๑๑,๕๒๐	๑๑,๕๒๐	๑๑,๕๒๐	๑๑,๕๒๐	๑๑,๕๒๐	๑๑,๕๒๐
๑๕	เจ้าหน้าที่งานพัสดุ ๒ - ๕/๕	๓	๑	๑๑๔,๙๙๐	-	-	๕,๙๙๐	๕,๙๙๐	๕,๙๙๐	๕,๙๙๐	๕,๙๙๐	๕,๙๙๐	๕,๙๙๐	๕,๙๙๐
๑๖	นักบริหารงานช่าง ๖ (หัวหน้าส่วนโยธา)	๖	๑	๒๑๒,๒๙๐	-	-	๑๑,๐๐๐	๑๑,๐๐๐	๑๑,๐๐๐	๑๑,๐๐๐	๑๑,๐๐๐	๑๑,๐๐๐	๑๑,๐๐๐	๑๑,๐๐๐
๑๗	นายช่างโยธา ๒ - ๕/๕	๓	๑	๑๐๗,๑๖๐	-	-	๕,๙๙๐	๕,๙๙๐	๕,๙๙๐	๕,๙๙๐	๕,๙๙๐	๕,๙๙๐	๕,๙๙๐	๕,๙๙๐
				(๔) รวม	๑๕	๑๕	๒,๐๐๔,๐๐๐	๒,๐๐๔,๐๐๐	๒,๐๐๔,๐๐๐	๒,๐๐๔,๐๐๐	๒,๐๐๔,๐๐๐	๒,๐๐๔,๐๐๐	๒,๐๐๔,๐๐๐	๒,๐๐๔,๐๐๐
				(๕) ค่าจ้างพนักงานจ้าง										
				รวม										
				(๖) ประโยชน์ตอบแทนอื่น										
				รวม										
				(๗) รวมไม่เก็บร้อยละ ๔๐										



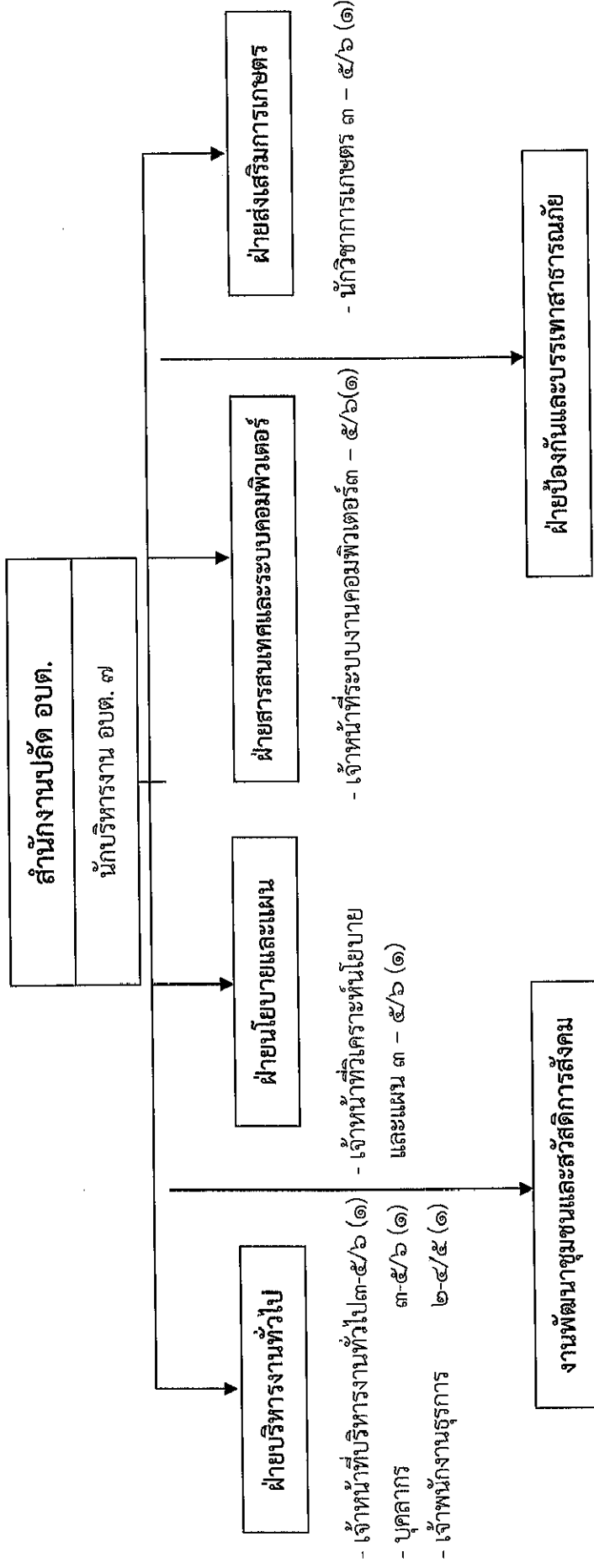
งบประมาณรายจ่ายประจำปี ๒๕๕๕ = ๒๐,๐๐๐,๐๐๐ บาท งบประมาณรายจ่ายประจำปี ๒๕๕๖ = ๒๐,๐๐๐,๐๐๐ บาท งบประมาณรายจ่ายประจำปี ๒๕๕๗ = ๒๐,๐๐๐,๐๐๐ บาท
หมายเหตุ

- (๑) รายจ่ายจริง
- (๒) คิดจาก (เงินเดือนเบี้ยต่ำ+เงินสูงของระดับตำแหน่งที่เพิ่มขึ้นหารด้วย๒ คูณด้วย๑๒) + เงินเดือนคนเดิมที่เพิ่มขึ้น
- (๓) ภาระค่าใช้สอยปีพุทธศักราช + (๒)
- (๔) รวมค่าใช้สอยทั้งหมด
- (๕) คิดจากค่าจ้างพนักงานแผนกอัตราค่าจ้าง ๔ ปี
- (๖) คิดจาก (๔)+(๕) คูณด้วย ๒๐%
- (๗) คิดจาก (๔) + (๕) + (๖) หารด้วยจำนวนงบประมาณรายจ่ายประจำปีนั้นคูณด้วย ๑๐๐

๑๐. แผนภูมิโครงสร้างการแบ่งส่วนราชการตามแผนอัตรากำลัง ๓ ปี



โครงสร้างของสำนักงานปลัดองค์การบริหารส่วนตำบล

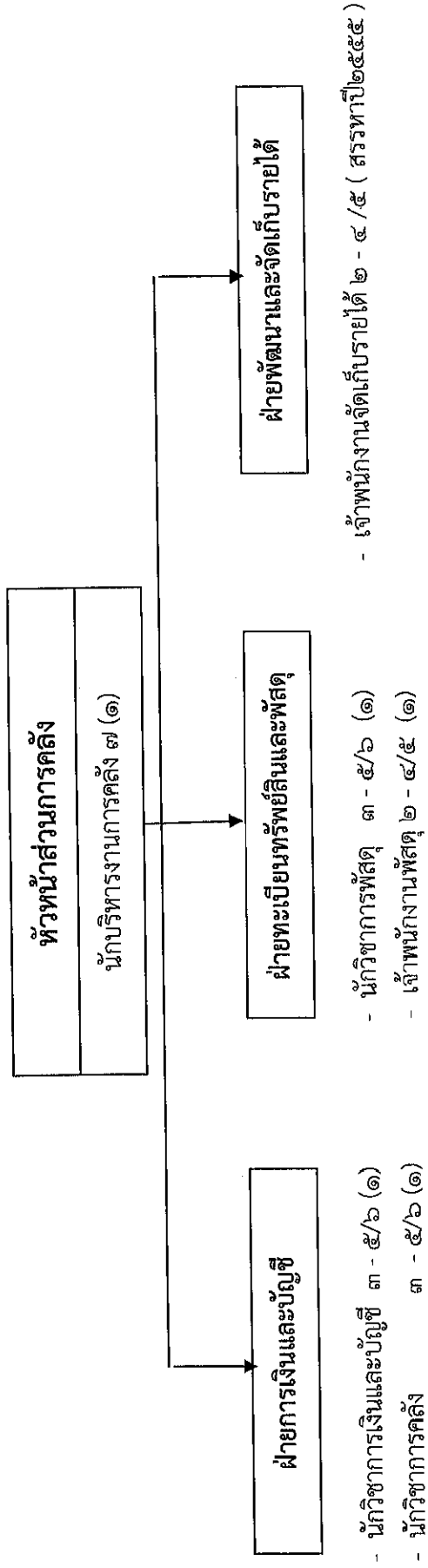


- นักพัฒนาชุมชน ๓ - ๕/๖ (๑)

- เจ้าหน้าที่ป้องกันและบรรเทาสาธารณภัย ๒ - ๔/๕ (๑)

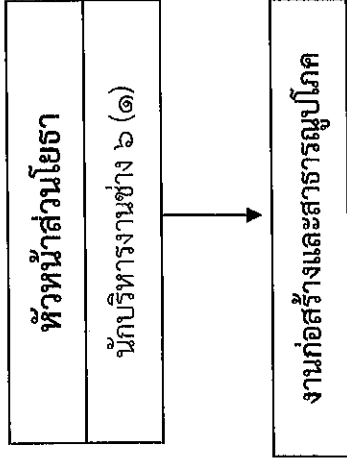
ระดับ	๗	๗ ๖	๖	๖ ๖	๕	๔	๓	๒	๑
จำนวน	๑	-	-	-	๑	๔	๓	-	-

โครงสร้างของส่วนการคลัง



ระดับ	๗	๗	๖	๖	๖	๕	๔	๔	๓	๒	๑
จำนวน	๑	-	-	-	-	๑	-	-	๔	-	-

โครงสร้างของส่วนโยธา



- นายช่างโยธา ๒ - ๔ หรือ ๕ (๑)

ระดับ	๗	๗ ๖	๖	๖ ๖	๕	๔	๓	๒	๑
จำนวน	-	-	๑	-	-	-	๑	-	-

๑๑. แนวทางการพัฒนาพนักงานส่วนตำบล

องค์การบริหารส่วนตำบลบ้านแลง ได้จัดแผนการพัฒนาพนักงานส่วนตำบล และลูกจ้าง เพื่อเพิ่มพูนความรู้ ทักษะ ทักษะที่ดี มีคุณธรรมและจริยธรรม อันจะทำให้การปฏิบัติหน้าที่ของพนักงานส่วนตำบล เป็นไปอย่างมีประสิทธิภาพ ประสิทธิภาพ โดยกำหนดให้พนักงานส่วนตำบล และลูกจ้างทุกคน ทุกตำแหน่ง ได้มีโอกาสได้รับการพัฒนา โดยกำหนดแนวทางการพัฒนาพนักงานส่วนตำบล และลูกจ้าง ไว้ในแผนอัตรากำลัง ๓ ปี ดังนี้

๑๑.๑ การพัฒนาพนักงานส่วนตำบลสายงานนักบริหาร

- (๑) สนับสนุนให้เข้ารับการฝึกอบรมและสัมมนาในด้านความรู้เกี่ยวกับการบริหารงานและการปฏิบัติราชการอย่างน้อยปีละ ๑ หลักสูตร
- (๒) สนับสนุนให้เข้ารับการศึกษาดูงาน เพื่อเพิ่มพูนประสบการณ์และพัฒนา วิสัยทัศน์ในการกำหนดนโยบาย และการพัฒนาผู้ใต้บังคับบัญชา อย่างน้อยปีละ ๑ ครั้ง
- (๓) ส่งเสริมและสนับสนุนให้เข้ารับการศึกษาคู่ต่อให้มีคุณวุฒิที่สูงขึ้น
- (๔) สนับสนุนให้เข้ารับการปฏิบัติธรรม การฝึกจิต - สมาธิ ตามหลักศาสนาที่ ตนเองนับถือ
- (๕) สนับสนุนให้เข้ารับการฝึกทักษะด้านเทคโนโลยีสารสนเทศ เพื่อนำมาปรับใช้กับการบริหารงานได้อย่างมีประสิทธิภาพ รวดเร็ว และคุ้มค่า เกิดประโยชน์สูงสุดต่อประชาชน อย่างน้อยปีละ ๑ หลักสูตร

๑๑.๒ การพัฒนาพนักงานส่วนตำบลสายงานผู้ปฏิบัติ

- (๑) สนับสนุนให้เข้ารับการฝึกอบรมและสัมมนาในด้านความรู้เกี่ยวกับการปฏิบัติราชการในหน้าที่ที่รับผิดชอบ และการปฏิบัติตนในการให้บริการประชาชน อย่างน้อยปีละ ๑ หลักสูตร
- (๒) สนับสนุนให้เข้ารับการศึกษาดูงานด้านการให้บริการประชาชน และการปฏิบัติราชการ เพื่อเพิ่มพูนประสบการณ์และนำมาปรับใช้กับการให้บริการประชาชน อย่างน้อยปีละ ๑ ครั้ง
- (๓) ส่งเสริมและสนับสนุนให้เข้ารับการศึกษาคู่ต่อให้มีคุณวุฒิที่สูงขึ้น
- (๔) สนับสนุนให้เข้ารับการปฏิบัติธรรม การฝึกจิต - สมาธิ ตามหลักศาสนา ที่ตนเองนับถือ
- (๕) สนับสนุนให้เข้ารับการฝึกทักษะด้านเทคโนโลยีสารสนเทศ เพื่อนำมาปรับใช้กับการปฏิบัติหน้าที่ราชการได้อย่างมีประสิทธิภาพ รวดเร็ว และคุ้มค่า เกิดประโยชน์สูงสุดต่อประชาชน อย่างน้อยปีละ ๑ หลักสูตร
- (๖) สนับสนุนให้มีการจัดสรรงบประมาณเพื่อดำเนินการจัดหาเครื่องมืออุปกรณ์ ในการปฏิบัติหน้าที่ราชการให้เพียงพอกับปริมาณงาน และทันยุคทันสมัยอยู่เสมอ เพื่อประสิทธิภาพในการให้บริการประชาชน

๑๑.๓ การพัฒนาพนักงานส่วนตำบลผู้ได้รับการบรรจุแต่งตั้งใหม่ หรือเปลี่ยนสายงาน

- (๑) จัดให้มีการปฐมนิเทศ และฝึกอบรมด้านการปฏิบัติหน้าที่ ระเบียบ กฎหมาย ขั้นตอนและวิธีการทำงานของราชการ รวมทั้งโครงสร้างองค์กร ความรู้เกี่ยวกับพื้นที่ในการปฏิบัติงาน
- (๒) จัดให้มีการทดลองการปฏิบัติงาน ภายใต้การกำกับดูแลและสอนงานอย่างใกล้ชิดของผู้บังคับบัญชา หรือผู้ได้รับมอบหมายจากนายกองค์การบริหารส่วนตำบล
- (๓) จัดให้มีการทดสอบความรู้ด้านระเบียบ กฎหมาย และขั้นตอนการปฏิบัติหน้าที่ราชการเป็นระยะ เพื่อกระตุ้นให้ผู้ได้รับการบรรจุและแต่งตั้งใหม่ มีการค้นคว้าศึกษาในเรื่องที่เกี่ยวข้องกับหน้าที่ของตนเองอย่างสม่ำเสมอ

๑๒. ประกาศคุณธรรมและจริยธรรมของพนักงานส่วนตำบล

๑๒.๑ ปฏิบัติงานตามจรรยาบรรณของข้าราชการ ได้แก่

- (๑) จรรยาบรรณต่อตนเอง
- (๒) จรรยาบรรณต่อผู้บังคับบัญชา
- (๓) จรรยาบรรณต่อเพื่อนร่วมงาน
- (๔) จรรยาบรรณต่อประชาชน

๑๒.๒ ปฏิบัติงานตามคุณธรรมของพุทธศาสนา เช่น อิทธิบาท ๔ สังฆะวัตถุ ๔ ธรรมโลกบาล สี่ปुरुสธรรม ๗ ทศพิธราชธรรม เป็นต้น

๑๒.๓ ปฏิบัติงานตามนโยบายของรัฐบาล ในเรื่องการบริหารจัดการบ้านเมืองที่ดี (ธรรมาธิบาล) ได้แก่ ความถูกต้องตรวจสอบได้ มีความโปร่งใส มีความรับผิดชอบ ประชาชนมีส่วนร่วม ความคุ้มค่า

บัญชีแสดงการจดทะเบียนผู้ตำแหน่งกรอบัตรกำลังใหม่
องค์การบริหารส่วนตำบลบ้านแดง อำเภอเมืองลำปาง จังหวัดลำปาง

ลำดับ ที่	ชื่อ	สกุล	คุณวุฒิ	กรอบัตรกำลังเดิม			กรอบัตรกำลังใหม่			เงินเดือน	หมายเหตุ
				เลขที่ตำแหน่ง	ตำแหน่ง	ระดับ	เลขที่ตำแหน่ง	ตำแหน่ง	ระดับ		
๑	นายสุริยา	ฝั่งสืบ	ปริญญาโท	๐๐-๐๑๐๑-๐๐๑	สำนักปลัด นักบริหารงาน อบต. (ปลัด อบต.)	๗	๐๐-๐๑๐๑-๐๐๑	นักบริหารงาน อบต. (ปลัด อบต.)	๗	๒๐,๗๕๐	
๒	นายณัฐพงษ์	อุดมทรัพย์	ปริญญาตรี	๐๑-๐๒๐๑-๐๐๑	เจ้าหน้าที่วิเคราะห์นโยบาย และแผน	๕	๐๑-๐๒๐๑-๐๐๑	เจ้าหน้าที่วิเคราะห์นโยบาย และแผน	๕	๑๒,๕๔๐	
๓	นายณัฐวัฒน์	สุริวงษา	ปริญญาตรี	๐๑-๐๗๐๕-๐๐๑	นักวิชาการเกษตร	๔	๐๑-๐๗๐๕-๐๐๑	นักวิชาการเกษตร	๔	๑๐,๕๔๐	
๔	นายเสกสันต์	ศิลา	ปริญญาตรี	๐๑-๐๗๐๕-๐๐๑	นักพัฒนาชุมชน	๔	๐๑-๐๗๐๕-๐๐๑	นักพัฒนาชุมชน	๔	๑๐,๕๕๐	
๕	นางศรินธร	ประเสริฐศิลป์	ปริญญาตรี	๐๑-๐๒๐๗-๐๐๑	เจ้าหน้าที่ระบบงาน คอมพิวเตอร์	๔	๐๑-๐๒๐๗-๐๐๑	เจ้าหน้าที่ระบบงาน คอมพิวเตอร์	๔	๑๐,๑๕๐	
๖	นายชาติ	ตานติemann	ปริญญาตรี	๐๑-๐๒๐๕-๐๐๑	เจ้าหน้าที่บริหารงานทั่วไป	๔	๐๑-๐๒๐๕-๐๐๑	เจ้าหน้าที่บริหารงานทั่วไป	๔	๙,๗๐๐	
๗	ว่าที่ ร.ต. ภูมิพัฒน์	รมย์นิรันดร์	ปริญญาตรี	๐๑-๐๒๐๕-๐๐๑	บุคลากร	๓	๐๑-๐๒๐๕-๐๐๑	บุคลากร	๓	๘,๗๕๐	
๘	นายจร	เอกรัตน์	ปวส.	๐๑-๐๒๐๒-๐๐๑	เจ้าพนักงานธุรการ	๓	๐๑-๐๒๐๒-๐๐๑	เจ้าพนักงานธุรการ	๓	๗,๗๓๐	
๙	นายดำรงเกียรติ	ใจเร็ว	ปวส.	๐๑-๐๒๐๒-๐๐๑	เจ้าพนักงานป้องกันและ บรรเทาสาธารณภัย	๓	๐๑-๐๒๐๒-๐๐๑	เจ้าพนักงานป้องกันและ บรรเทาสาธารณภัย	๓	๘,๗๕๐	
๑	นางนุสรณ์	ไชยชนะ	ปริญญาโท	๐๔-๐๑๐๓-๐๐๑	ส่วนการคลัง	๗	๐๔-๐๑๐๓-๐๐๑	นักบริหารงานคลัง	๗	๑๙,๕๑๐	
๒	นางสาวพนิตานันท์	ไชยลังกา	ปริญญาตรี	๐๔-๐๓๐๗-๐๐๑	(หัวหน้าส่วนการคลัง) นักวิชาการเงินและบัญชี	๕	๐๔-๐๓๐๗-๐๐๑	(หัวหน้าส่วนการคลัง) นักวิชาการเงินและบัญชี	๕	๑๑,๓๑๐	
๓	กำหนัดใหม่		ปริญญาตรี				๐๔-๐๓๐๕-๐๐๑	นักวิชาการคลัง	๓		
๔	กำหนัดใหม่		ปริญญาตรี				๐๔-๐๓๑๑-๐๐๑	นักวิชาการพัสดุ	๓		
๕	ว่าง			๐๔-๐๓๐๕-๐๐๑	เจ้าพนักงานจัดเก็บรายได้	๒-๔/๕	๐๔-๐๓๐๕-๐๐๑	เจ้าพนักงานจัดเก็บรายได้	๒-๔/๕		
๖	นางสาวศรินธร	ดีสูง	ปริญญาตรี	๐๔-๐๓๑๓-๐๐๑	เจ้าพนักงานพัสดุ	๓	๐๔-๐๓๑๓-๐๐๑	เจ้าพนักงานพัสดุ	๓	๙,๕๕๐	

ลำดับ ที่	ชื่อ	สกุล	คุณสมบัติ	กรอบอัตรากำลังเดิม			กรอบอัตรากำลังใหม่			เงินเดือน	หมายเหตุ
				เลขที่ตำแหน่ง	ตำแหน่ง	ระดับ	เลขที่ตำแหน่ง	ตำแหน่ง	ระดับ		
๑	นายอรุณพล	ธรรมวงศ์	ปริญญาตรี	๐๕-๐๑๐๔-๐๐๑	ส่วนโยธา นักบริหารงานช่าง (หัวหน้าส่วนโยธา)	๖	๐๕-๐๑๐๔-๐๐๑	นักบริหารงานช่าง (หัวหน้าส่วนโยธา)	๖	๑๗,๖๕๐	
๒	นายสุรศักดิ์	นิลเขต	ปวส.	๐๕-๐๕๐๓-๐๐๑	นายช่างโยธา	๓	๐๕-๐๕๐๓-๐๐๑	นายช่างโยธา	๓	๘,๙๓๐	



คำสั่งองค์การบริหารส่วนตำบลบ้านแลง

ที่ ๑๗๔ / ๒๕๕๔

เรื่อง แต่งตั้งคณะกรรมการจัดทำแผนอัตรากำลังพนักงานส่วนตำบล

เนื่องจากได้มีการประกาศของคณะกรรมการกลางพนักงานส่วนตำบล เรื่อง ประกาศกำหนดหลักเกณฑ์การจัดทำแผนอัตรากำลังพนักงานส่วนตำบลขององค์การบริหารส่วนตำบล ลงวันที่ ๒๑ สิงหาคม ๒๕๕๕ เพื่อใช้ในการกำหนดตำแหน่งประเมินความต้องการกำลังคนที่มีอยู่ปัจจุบันและกำลังคนที่ขาดอยู่ และต้องการเพิ่มขึ้น อัตราความต้องการกำลังคนเพิ่มขึ้น เพราะการขยายงานหรือได้รับมอบหมายเพิ่มขึ้น อัตราการสูญเสียกำลังคนในแต่ละปี

เพื่อให้เป็นไปตามประกาศดังกล่าว องค์การบริหารส่วนตำบลบ้านแลง จึงได้แต่งตั้งคณะกรรมการจัดทำแผนอัตรากำลังพนักงานส่วนตำบล ดังนี้

- | | |
|---------------------------------------|-----------------------|
| ๑. นายกององค์การบริหารส่วนตำบลบ้านแลง | เป็นประธานกรรมการ |
| ๒. ปลัดองค์การบริหารส่วนตำบลบ้านแลง | เป็นกรรมการ |
| ๓. หัวหน้าส่วนการคลัง | เป็นกรรมการ |
| ๔. หัวหน้าส่วนโยธา | เป็นกรรมการ |
| ๕. บุคลากร | เป็นกรรมการ/เลขานุการ |

จึงให้ผู้ได้รับการแต่งตั้งเป็นคณะกรรมการได้พิจารณาการจัดทำแผนอัตรากำลังพนักงานส่วนตำบล โดยยึดถือองค์ประกอบของประกาศดังกล่าวข้างต้น เพื่อเสนอขอความเห็นชอบต่อคณะกรรมการพนักงานส่วนตำบล (ก.อบต.จังหวัด) ต่อไป

ทั้งนี้ ตั้งแต่บัดนี้เป็นต้นไป

สั่ง ณ วันที่ ๓๐ เดือน มิถุนายน พ.ศ. ๒๕๕๔

(นางอัมพร เครือใหม่เป็งโต)

นายกองค์การบริหารส่วนตำบลบ้านแลง